

흥미진진 공주

2026.05

Vol. 374



흥미진진 독자 솜씨 자랑

정성껏 색칠한 그림과 독자 여러분들의 **공주의 벚꽃 명소**를 소개합니다.

※ 보내주신 색칠 사진과 이야기는 편집을 거쳐 재구성했습니다.

독자 **오세창** 공주시



3년 전 봄날, 현대병원을 찾았습니다. 진료를 마치고 기운 없이 돌아오는 길, 차창 너머로 풍성하게 핀 벚꽃에 눈을 떼지 못했습니다. 함박눈처럼 흩날리던 꽃을 한참 바라보며 다시 힘을 얻었던 기억이 나네요^^

독자 **류순희** 공주시



동학사 벚꽃길을 추천합니다! 핑크빛으로 물든 나무를 벗 삼아 걷다 보면, 어느새 몸도 마음도 한결 가벼워져요. 또 배고픔을 달래줄 맛집과 카페도 많아 가족 나들이로도 안성맞춤이에요~♪

독자 **정다영** 공주시



제게 인상 깊은 벚꽃 명소는 충남역사박물관입니다. 초등학교 때 봤던 나무가 지금은 크게 자라 있어 찾을 때마다 더 반갑고 좋아요. 어릴 적 추억이 떠오르는 곳이라 제게는 더 특별한 명소 같아요.

독자 **조애경** 공주시



공주로 시집온 지 35년 된 '공주댁'입니다. 아이들을 다 키워놓고 돌아보니, 공주는 곳곳이 아기자기한 벚꽃 명소더라고요. 벚꽃이 흐드러지게 피는 이맘때 제 최애 명소는 반포면 마티고개랍니다♡

공주말 **학력고사** 4월호 정답지

Q. 다음 중 '**곽산생**'이라 부르는 사람의 특징은?

앞뒤가 짝 막혀 융통성이 없는 사람

Q. 다음 중 '**조개비**'의 뜻으로 알맞은 것은?

조각

정답자 명단

박지송(공주시)	배정용(대전시)
김다혜(공주시)	이상구(공주시)
안은윤(공주시)	고기용(공주시)
이윤성(천안시)	신길선(평택시)
박순필(청주시)	김명희(대전시)

※ 응모해 주신 모든 독자 여러분께 진심으로 감사드립니다.

Contents

2026 MAY
VOL. **374**

공주를

04

TRACK 01

공주 핫이슈

골목마다 숨은 이야기를 만나는
'공주 문화탐방'

08

TRACK 02

공주 핫스팟

석장리, 선사로 떠나는 시간여행!
제18회 공주 석장리 구석기축제

12

TRACK 03

공주 코믹스

<사마의 바람, 무령의 꿈>
제4장: 무령의 꿈
15화 백제, 중흥의 기반을 닦다

공주답게

14

공주 그래픽

꽃이 핀
미르섬의 봄 풍경
'나태주 <5월>'

16

공주 지킴이

학생들을 위한 백화점은
38년째 절찬리 영업 중!
'학생백화점'

18

제철 레시피

봄나들이 설렘 주의보!
즐거움을 더하는 피크닉 도시락
'공주알밤한우 샌드위치'

20

미디어 속 공주

홍길동의
진짜 이야기가 시작되다
'공주 무성산'

소중히

22

공주 서포터즈

24

공주 알림

26

시민 기자

28

의회 소식

기록합니다

30

조선, 그림을 읽다

금강의 흐름 속에서 만나는 풍요
'어해도'

32

문화 캘린더

이달의 볼거리와 즐길거리

34

기부 소식

35

이달의 색칠 공주

36

공주말 학력고사

발행일 2026년 5월 1일
발행인 공주시장
발행처 공주시 홍보미디어실
주소 충청남도 공주시 봉황로 1
편집위원 윤용혁 황교수 유환권 양진모



흥미진진 공주 통권 374호 공주시의 다양한 소식을 담아 무료로 배포하고 있습니다.

시각장애인과 저시력 노인층, 비문해자 등을 위해 보이스아이 코드를 제공하고 있으며, 별도로 점자 소식지도 발행하고 있습니다. 공주시 누리집 www.gongju.go.kr에서 e-book으로도 볼 수 있습니다. '흥미진진 공주' 구독 신청이나 취소, 주소 변경 및 지인 구독 추천에 대한 문의는 홍보미디어실(041-840-8465)로 연락하시기 바랍니다.

공주시정 문의 1899-0088 | 041-840-3800



5월의 공주는 흥미진진한 놀이터!

골목마다 숨은 이야기를 만나는 공주 문화탐방

가족과 함께 보내는 시간이 더없이 소중한 5월, 따뜻한 햇살을 맞으며 공주의 숨은 이야기를 찾아 떠나보는 건 어떨까. '공주 문화탐방 안내서'에 담긴 12개의 명소를 하나씩 둘러 사진을 남기다 보면, 처음 찾는 이들에게는 색다른 즐거움을 더하고, 이곳이 익숙한 주민들에게는 늘 보던 풍경도 새롭게 마주하는 기쁨을 준다. 멀리 가지 않아도 충분히 특별한 하루, 가벼운 마음으로 공주를 거닐며 우리 가족만의 소중한 추억을 하나 더 보태보자.



Step 1. 탐방의 시작, 키트 챙기기

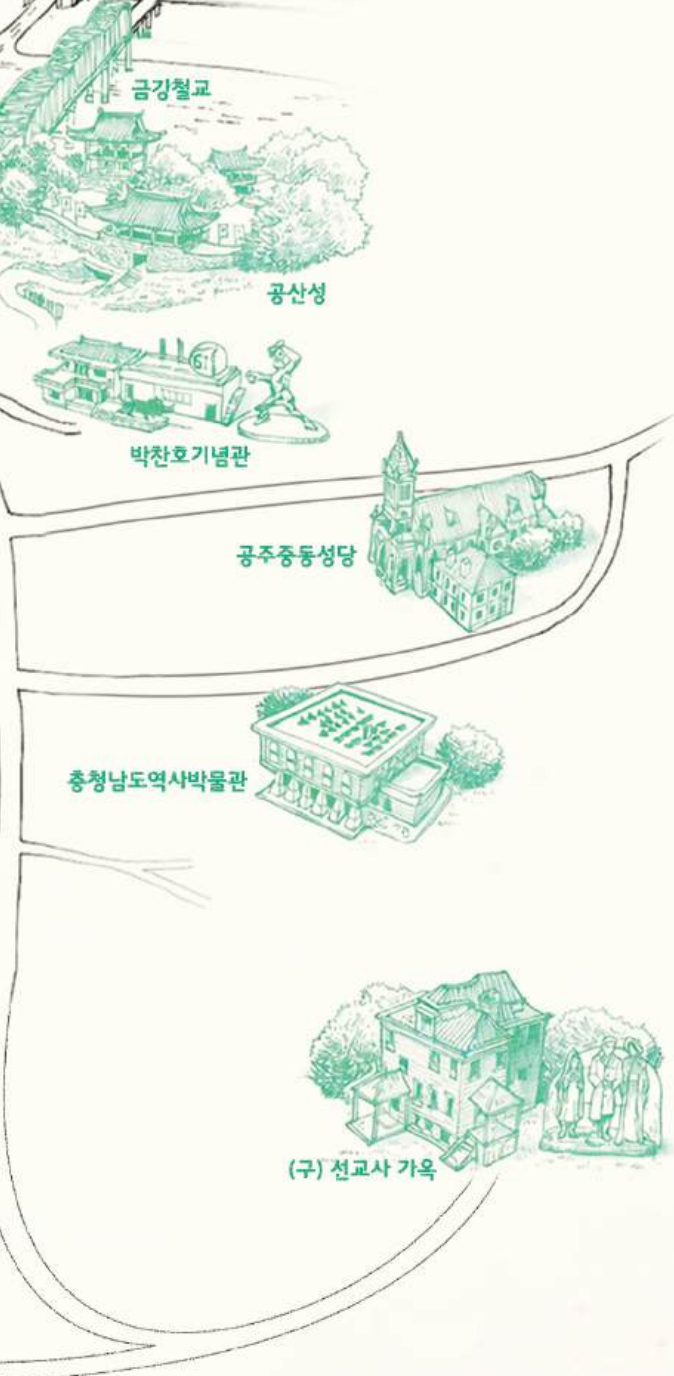


책공방북아트센터에서 설렘 가득한 공주 문화탐방 키트(안내서·지도) 받기

Step 2. 나만의 코스 정하기



나의 일정과 취향에 맞춰 왕도심 속 문화공간들 탐방 순서 자유롭게 정하기



책을 읽듯 공주를 천천히 걸어보는 여정

오랜 시간 충청의 중심지였던 공주는 골목마다 역사의 흔적이 보물처럼 숨어 있는 도시다. 책공방북아트센터는 이러한 공주의 장점을 한권의 책에 담아 특별한 프로그램을 운영하고 있다.

‘공주 문화탐방 안내서’는 공주 왕도심을 비롯한 주요 명소를 찬찬히 살펴볼 수 있도록 구성된 체험형 가이드북이다. 시민들에게는 익숙한 동네 풍경을 새롭게 발견하는 기쁨을, 여행자에게는 도시의 진짜 매력을 마주하는 설렘을 전하며 지금도 꾸준한 참여가 이어지고 있다.

여정은 공주 문화탐방 키트(안내서·지도)를 손에 쥐는 것에서부터 시작된다. 책의 탄생과 제작 과정을 경험할 수 있는 책공방북아트센터를 출발점으로 충청도의 행정을 관할했던 충청감영, 유네스코 세계유산 공산성, 활기 넘치는 산성시장과 박찬호기념관까지 공주를 대표하는 12곳의 장소가 안내서 안에 알차게 담겨 있다.

참여 방법은 간단하다. 안내서에 소개된 명소를 찾아가 내 얼굴이 보이도록 인증사진을 남기면 된다. 발걸음 닿는 곳마다 숨겨진 역사와 이야기에 귀를 기울이며 사진을 남기다 보면, 어느새 공주와 부쩍 가까워진 기분을 느낄 수 있다.

탐방을 마친 뒤 책공방북아트센터에 안내서와 인증사진을 제출하면 소중한 기록의 증표로 인증서가 주어진다. 6곳을 방문하면 인증서를, 12곳을 모두 완주하면 완주인증서가 발급된다. 특히 완주자 선착순 100명의 기록은 책공방 로비에 멋지게 전시될 예정이니, 공주에서의 특별한 시간을 영원히 남길 수 있는 이 기회를 놓치지 말자.

문의 | 책공방북아트센터 ☎ 070-8866-2001

탐

Step 3. 소중한 순간을 기록해



명소에 방문할 때마다, 아름다운 풍경과 함께 내 얼굴이 담긴 인증사진 남기기

Step 4. 여정을 마무리해 볼까?



탐방을 마치고 책공방으로 돌아와 공주와 친해진 인증사진 보여주기

탐방 후 인증사진을 보여주시면, 당신을 위한 특별한 인증서를 드립니다



방



공주 책공방북아트센터

책의 탄생 과정을 만나는 공간
책이 만들어지는 전 과정을 생생하게 경험할 수 있는 공간이다. 인쇄·제본 기계 등 책 제작에 쓰이는 기계 전시부터 직접 책을 만들어보는 체험까지, 다양한 방식으로 책의 탄생 과정을 가까이에서 만나볼 수 있다. 손으로 만드는 즐거움을 느껴보기 좋은 곳이다.

📍 오거리길 6 📞 070-8866-2001



공주기독교박물관

100년 전, 배움과 나눔이 꽃 피었던
1931년 세워진 충남 최초의 감리교회(공주 제일교회) 건물로, 학교와 병원을 함께 운영하며 당시 충청지역 3·1 만세운동의 거점 역할을 했다. 현재는 교회 내부를 박물관으로 운영하고 있으며, 다양한 자료를 전시하고 있다. 조용히 머물며 시간을 되짚어보기 좋은 공간이다.

📍 제민1길 18 📞 041-853-7008



충청감영

조선 관찰사가 되어 걷는 시간여행
조선시대 충청도 관찰사가 머물던 곳으로, 공주가 충청지역 행정의 중심이었던 역사를 보여주는 공간이다. 현재는 정문이었던 포정사문루가 복원돼 있으며, 공주한옥마을 '충청감영 생생마을'에서는 감영의 역사와 문화를 직접 체험할 수 있다.

📍 봉황로 75



나태주풀꽃문학관

자세히 바라보면 더 아름다운
1930년대 일본식 가옥을 개조한 구관은 고즈넉한 건축미를 감상하며 가볍게 산책하기 좋은 휴식의 공간이다. 신관에서는 풀꽃 시인 나태주를 비롯해 공주 문인들의 서적, 감각적인 전시와 프로그램이 마련돼 문학의 깊은 향기에 푹 젖어 들기 좋다.

📍 봉황로 85-16 📞 041-881-2708



옛 공주읍사무소

공주의 근대 역사를 한자리에
1923년 충남금융조합회 사무실로 지어진 근대 건축물로, 공주읍사무소와 공주시청을 거쳐 현재는 열린 문화공간으로 시민들을 맞이한다. 내부에는 근대 공주의 풍경을 재현한 전시관이 마련돼 공주의 어제와 오늘을 한자리에서 경험할 수 있다.

📍 우체국길 8



공주산성시장

골목마다 정겨움이 흐르는 전통시장
1937년 문을 열어 90년 역사를 이어온 공주 대표 전통시장이다. 약 500개의 점포와 노점이 활기를 띠며, 공주의 상업과 문화를 잇는 중심 역할을 한다. 매월 1일과 6일에 5일장이 열리고 밤과 쌀, 오이 등 신선한 지역 농산물과 먹거리를 맛볼 수 있다.

📍 용당길 22 📞 041-856-5427

석장리, 선사로 떠나는 시간여행!

제18회 공주 석장리 구석기축제

일상을 벗어나 가족과 특별한 추억을 쌓고 싶다면 공주 석장리로 발걸음을 옮겨보자. 우리나라 대표 선사문화축제인 '공주 석장리 구석기축제'가 5월 2일부터 5일까지 나흘간 공주 석장리박물관과 일원에서 펼쳐진다. '석장리, 선사로 떠나는 시간 여행!'을 주제로 한 이번 축제는 국내 최초의 구석기 유적 발굴지라는 상징적인 장소에서 약 30만년 전 인류의 삶을 생생하게 되살린다. 싱그러운 햇살 아래 펼쳐질 신비로운 구석기 세계를 지금 만나보자.



기간: 5월 2일(토) ~ 5일(화)

장소: 공주 석장리박물관 일원(금벽로 990)

개막식: 5월 2일(토) 오전 11:00 ~ 12:00



누리집 바로가기



금강 물결 위에 되살아난 30만년 전 기억

공주 석장리 유적은 우리나라 최초로 발견된 구석기 유적지이자, 한반도의 역사를 구석기 시대로 확장시킨 기념비적인 공간이다. 신록이 짙어지는 5월이면 석장리박물관 일대는 이 역사적인 발견을 기념하는 활기찬 축제 현장으로 변한다. 전시실 안 유물로만 접하던 구석기 시대는 박물관 앞 드넓은 잔디밭에서 현실이 된다.

수십만년 전 금강을 터전 삼아 살아갔던 사람들의 일상을 가까이서 마주하며 당시 주거 형태였던 막집을 살펴보고, 사냥도구인 주먹도끼나 찌개를 직접 만들어보는 체험도 할 수 있다. 원시인 옷을 입은 배우들의 흥겨운 공연은 현장의 분위기를 한층 끌어올리고, 돌 화로에 둘러앉아 옥수수, 꼬치를 구워 먹는 체험 역시 이곳에서만 즐길 수 있는 특별한 별미다. 이처럼 선사인의 삶을 입체적으로 경험하는 축제는 방문객들에게 깊은 즐거움을 선사할 예정이다.

더 넓게, 더 풍성하게 즐기는 구석기축제

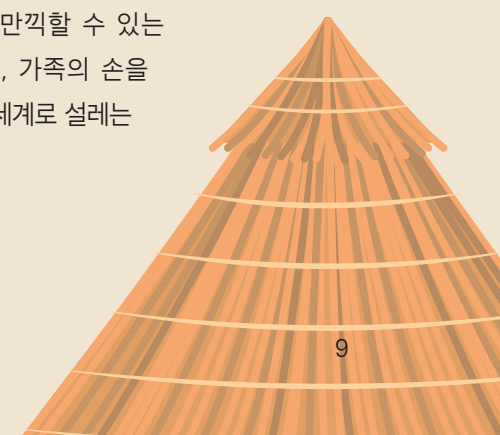
올해 공주 석장리 구석기축제는 한층 넓어진 공간에서 더욱 알찬 프로그램으로 시민들을 맞이한다. 먼저 상왕동에서 운영하던 농촌 체험과 판매 부스를 박물관 인근으로 옮겨 축제의 흐름을 한데 모았고, 포토존으로 활용되던 공간에도 새로운 체험 코너를 더해 행사장 구석구석 즐길 거리를 촘촘히 채웠다.

구석기를 테마로 한 프로그램도 한층 확대해 다양한 연령대의 시민들이 함께 즐길 수 있도록 했다. 해마다 인기를 끌고 있는 '석장리 구석기 체험'은 올해도 19개 놀이형 프로그램으로 운영되며, 여기에 충남공예협동조합과 함께한 신규 체험 6종이 더해져 즐길 거리가 더욱 풍성해졌다. 이밖에도 어린이를 위한 다양한 콘텐츠와 놀이시설, 규모가 확대된 소방 안전 체험 등 가족 단위 방문객들이 보다 여유롭고 쾌적하게 축제를 즐길 수 있도록 했다.

온 가족 편안하게 머무는 석장리의 봄

축제를 찾는 누구나 편안하게 머물 수 있도록 세심한 준비도 더해졌다. 갑작스러운 비나 뜨거운 햇볕을 피할 수 있는 그늘막과 냉방 쉼터, 급수시설을 넉넉히 마련해 쾌적함을 높였고, 어린아이와 함께하는 가족들을 위한 수유실과 휴게공간도 갖췄다. 강남지역과 강북지역을 오가는 셔틀버스는 물론, 박물관 후문 주차장과 행사장을 잇는 무료 순환열차가 수시로 운행돼 이동의 부담을 덜어준다. 또한 축제장 곳곳에는 혹시 모를 상황에 대비한 안전 인력을 배치했으며, 소방·의료기관과의 협조 체계를 통해 축제를 안심하고 즐길 수 있도록 든든함을 더했다.

역사와 재미를 동시에 만끽할 수 있는 공주 석장리박물관에서, 가족의 손을 잡고 30만년 전 구석기 세계로 설레는 시간여행을 떠나보자.



제18회 공주 석장리 구석기축제 프로그램 미리보기



구석기 유적의 특징을 살린 프로그램

석장리 구석기 체험존

- 구석기 시대 문화와 특징을 살린 프로그램 운영
- 어린이들이 부담 없이 구석기를 배우고 즐길 수 있는 놀이식 체험 구성



- 1 생존! 구석기인의 불꽃 만들기
- 2 뎨석기! 무개를 맞춰라!
- 3 뎨석기 요리교실
- 4 푹푹딱딱, 구석기 목공소
- 5 구석기 최고 돌감, 흑요석 뎨석기 만들기
- 6 나는야, 고고학자 발굴체험
- 7 구석기 사냥도구 체험
- 8 찰칵찰칵, 석장리 전사컵 만들기
- 9 꾸욱! 나만의 구석기 만년 도장 만들기
- 10 우가우가, 돌창 만들기
- 11 반짝반짝, 나무 햇불 만들기
- 12 구석기 보물, 이빨 장신구 만들기
- 13 석장리 키캡 키링 만들기
- 14 구석기 동물 쿠키 만들기
- 15 구석기 컵케이크 만들기
- 16 석장리 페이스 페인팅
- 17 주먹도끼 애완돌 만들기
- 18 알록달록 커피박 자석 만들기
- 19 석장리, 달팽이 우체국

※ 체험 재료 소진 시, 조기 마감 예정

구석기 음식나라

- 화로에서 음식과 지역 농특산물을 직접 구워 먹는 원시 구이 체험장 조성
- ※ 지역 농산물(옥수수), 육류(꼬치류), 간단한 가공품(소시지) 등
- 지역특산물과 연계한 구석기 스타일 체험형 먹거리 공간 운영



구석기인 이머시브 '구석기인 사냥 대작전'

- 구석기인으로 분장한 배우와 관객들이 직접 참여하는 공연 및 이벤트 진행
- 행진과 퍼포먼스를 통한 관람객 참여 유도



2026 구석기 사냥픽(사냥+올림픽)

- 구석기 시대를 배경으로 한 체험형 명랑운동회 운영
- 구석기 도구를 활용한 참여형 액티브 프로그램으로 구성



석장리 발굴 주제공연 '시간의 강을 건너'

- 한국 선사시대의 가치를 쉽고 재미있게 전달하는 창작 뮤지컬 연출
- 주제공연(1일 1회)으로 구석기축제 대표 공연 프로그램



구석기인의 하루

- 채집·교환·체험 등 의식주를 자급자족하던 구석기인의 삶을 체험하는 프로그램 운영





구석기 공예 체험(신규)

- 충남공예협동조합과 함께 구석기 문화 체험 프로그램 운영



전시 프로그램

26년도 특별 기획 '석장리, 역사를 바꾼 역사'

- 석장리박물관 개관 20주년을 기념하는 전시
- 1964년 첫 발굴부터 2026년 세계구석기공원 조성 의미를 되짚어 보는 기념 전시

장소 석장리박물관 '파른 손보기 기념관'

규모 석장리 초창기 발굴 관련 기록물 및 유물 200여점 전시

어린이 특별 프로그램

석장리 어린이 놀이존

- 가족 단위 방문객을 위한 어린이 놀이공간 운영
- 유로번지, 미니바이킹, 에어바운스, 회전그네 등 놀이시설 운영

어린이날 기념행사

- 어린이날을 기념하는 축하공연 및 특별행사 진행

일시 5. 5.(화) 11:00

장소 석장리박물관 주무대



경연 프로그램

제18회 구석기 그림 그리기 대회

일시 5. 5.(화) 10:00 ~ 17:00 장소 석장리박물관 행사장 일원

참가방법 공주 석장리박물관 누리집 및 현장접수

제18회 공주 석장리 구석기축제 전국사진 공모전

응모대상 행사기간에 축제 현장을 촬영한 사진

참가방법 우편 및 방문접수(한국사진작가협회 공주지부)

접수기간 2026년 5월 중

판매 및 홍보 부스

- 고맛나루 장터 공주 우수 농·특산물 판매 및 홍보
- 알밤한우 판매장 공주 알밤한우 및 한우꼬치 판매
- 구석기 먹거리 장터 행사장 내 장터 운영 및 다양한 먹거리 제공
- 푸드트럭 관람객이 간편하게 즐길 수 있는 먹거리 제공
- 공주시 시정홍보 부스 공주시 주요 정책 및 시정 정보 홍보
- 관광홍보 및 기념품 판매 부스 공주시 관광 홍보 및 기념품 판매
- 중소기업 제품 판매부스 관내 유망 중소기업 우수 제품 홍보 및 판매
- 농촌체험휴양마을 농촌 체험 프로그램 운영 및 귀농귀촌 홍보

부교 건너기

- 석장리박물관과 상왕동 주차장을 연결하는 부교 설치
- 관람객 편의 및 체험거리 확대



셔틀버스 운행(3개 노선 무료 운영)

운영시간 : 10:00 ~ 19:00



※ 순환열차 운행 박물관 후문주차장 ⇄ 행사장 구간



무령왕의 62년 생애 <사마의 바람, 무령의 꿈> 제4장_무령의 꿈 15화 백제, 중흥의 기반을 닦다

만화 : 최 현 정 대본 자료 : 무령왕국제네트워크

평양이 서울이었던 북쪽의 고구려는 백제에게 여전히 큰 위협이었어.



달솔 우영

대왕은 가야를 쳐서 경상도 일부 지역까지 영역을 확장하였어.



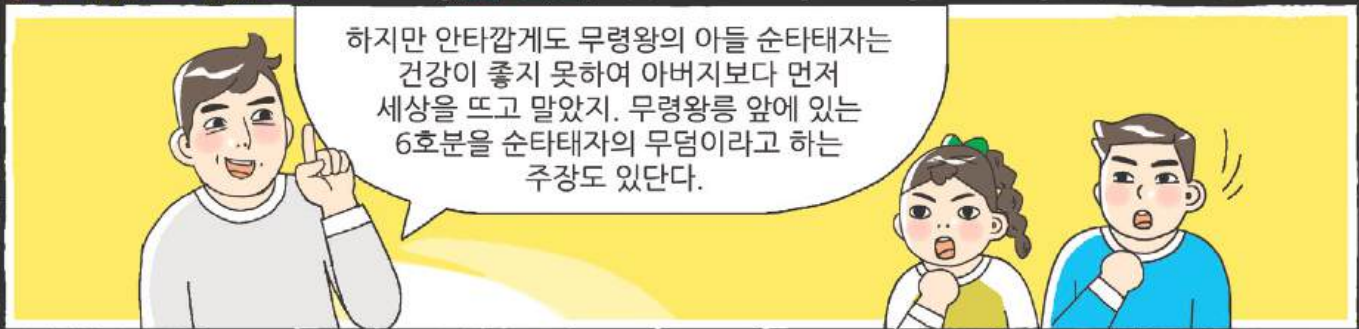
중국 남조와 일본 왜국과 외교를 강화하는 것도 백제의 안전을 지키는 중요한 일이었어.

중국 남조에 사신을 보냄.

외교

일본에는 순타태자를 파견.

150년 뒤 갑작스러운 백제의 멸망은 외교의 중요성을 망각한 백제 지도층의 안일함 때문이었거든.



나라를 안정시키고 발전시키는 가장 중요한 관건은 국가의 시스템을 정비하는 일이야.



무령왕의 멋짐이 뽕뽕~

지방의 주요 거점에 담로를 설치하여 왕족이나 귀족을 보내 관리하고 중앙의 집권력을 강화했어.

22담로

중앙과 지방 제도의 개혁은 나라의 기본을 튼튼하게 하는 것이다!

무령왕이 가장 힘을 기울인 것은 민생 경제의 해결이었어.



창고를 열어 백성들이 굶어 죽지 않도록 먹을 것을 공급하여라!

넙!

자자, 줄을 서시오!

또한, 농사를 지을 수 있는 땅을 늘렸어. 벽골제를 다시 만들고 김제평야를 개발하였어.



“명을 내려 제방을 완비하게 하고 국내외의 놀고 먹는 자들을 몰아 농사를 짓게 하였다.”
-삼국사기



과연 '인자관후' 사마왕이로세.

암요

유학에 있어 경전에 대한 전문적 지식과 교육 능력을 가진 학자를 오경박사라고 해.

무령왕은 국립교육기관인 '태학'을 왕도 웅진에 설치했어.



오경 博士
*쿠다라 사이코!

무령왕 때 고안무와 단양이를 왜에 파견하여 고대 일본의 유학교육을 알게 했지.

* 쿠다라사이코 - 백제 최고!



백제시대 태학은 지금으로 말하면 국립공주대학교?

자긍심 뽐뽐~

'교육도시 공주'는 무령왕 때부터였네요?

국립공주대학교

이 만화는 상상과 픽션을 자유롭게 섞어, 무령왕의 생애를 재구성 한 것입니다.



5월

아름다운 너
네가 살고 있어
그곳이 아름답다

아름다운 너
네가 웃고 있어
그곳이 웃고 있다

아름다운 너
네가 지구에 살아
지구조차 푸르다

- 나태주 -

학생들을 위한 백화점은 38년째 절찬리 영업 중!

학생백화점

아침 7시 30분이면 감영길의 한 가게는 어김없이 불을 환히 밝힌다. 남들보다 한발 앞서 아이들을 맞이해야 한다는 임춘희 대표의 원칙은 38년 동안 단 하루도 어긋난 적이 없다. 이름 그대로 '학생들을 위한 백화점'이 되길 꿈꾸며 달려온 성실한 세월은 가게 곳곳에 추억처럼 켜켜이 쌓여 있다.

변치 않는 마음으로, 학생들의 등갓길을 지키다

공주에 터를 잡은 지 어느덧 40년, 세 아이를 키우며 살림에 전념 하던 임춘희 대표에게 '학생백화점'은 인생의 전환점이 됐다. 마음 한구석 늘 '내 일'을 꿈꿔왔던 그에게 지인의 가게 인수 제안은 좋은 기회였고, 동생의 도움을 받아 큰맘 먹고 일을 시작했다. 처음 몇 달은 어떻게 지나가는지 모를 만큼 긴장과 분주함의 연속이었다.

“처음에는 종류가 워낙 많으니까 뭐가 어디에 있는지도 모르겠더라고요. 손님을 제대로 맞이하려면 물건부터 완벽하게 알아야겠다 싶었죠. 열흘 밤을 꼬박 새우며 이름부터 위치까지 전부 외웠어요. 삼남매 번듯하게 키워내야 한다는 생각 하나로 버텼는데, 그때만큼 무언가에 매달려 매진했던 적이 없어요.”

문구류부터 각종 사무용품, 복사와 팩스까지 가능한 이곳은 학생과 직장인 모두에게 필요한 물건을 두루 갖춘 동네의 작은 '백화점'이다. 개업 당시만 해도 근방에서는 규모가 꽤 큰 편이었고, 학교와 관공서가 밀집한 길목에 자리한 덕분에 사람들의 발길이 끊이지 않았다.

임 대표는 그때부터 지금까지, 등갓길 학생들과 출근길 직장인들을 마중 나가는 마음으로 남들보다 한발 앞서 가게 불을 밝히고 있다. 시내 멀리서부터 일부러 찾아왔다는 손님의 인사를 들을 때면, 임 대표는 지난 세월 묵묵히 자리를 지켜온 보람을 새삼 확인하곤 한다.

“아마 공주에서 가장 빨리 문을 여는 문구점으로 입소문은 나 있을 거예요. 그저 아이들이 언제나든 필요한 걸 챙겨갈 수 있도록, 남들보다 조금 더 일찍 문을 열고 마지막 학생이 하교할 때까지 기다리는 것뿐이죠.”



감영길 10 ☎041-855-6004



엄마의 마음으로 채운 선반, 대를 잇는 추억의 저장고가 되다



학생백화점의 진열대에는 학교 앞 문구점이라면 흔히 있을법한 간식거리나 장난감이 보이지 않는다. 세 아이를 키워낸 엄마의 마음으로, 내 아이에게 권하지 못할 물건은 들여놓지 않겠다는 임 대표의 철학 때문이다. 대신 그 자리는 질 좋은 '정품' 학용품들이 빼곡히 채워져 있다.

“이윤을 생각하면 비품을 섞어 팔 수도 있겠죠. 하지만 공부하는 학생들에게는 좋은 펜과 노트가 가장 큰 재산이잖아요. 우리 집 물건으로 공부한 학생들이 대학 잘 갔다는 소식을 들을 때면, 그게 꼭 내 자식 일처럼 기쁘고 대견해요. 그 보람에 이 자리를 지키는 거죠.”

한자리를 오래 지키다 보니 가게는 어느덧 세대를 잇는 추억의 저장고가 됐다. 20년 전 수능 전날, 문구점에 수험표를 두고 간 학생을 찾기 위해 온 동네를 수소문했던 일은 지금 생각해도 쉽게 잊을 수 없는 기억이다. 무사히 시험을 치르고 달려와 감사 인사를 하러 왔던 그 소년처럼, 임 대표에게 이곳을 거쳐간 손님들은 저마다의 그리운 얼굴들로 기억되고 있다. 하지만 학생들의 하루를 지켜온 긴 세월 뒤에는 가족들을 향한 미안함도 함께 남아 있다.

“가게를 지키느라 정작 내 삼남매 졸업식이나 입학식에는 한 번도 가보질 못한 게 내내 마음에 걸렸죠. 그래서 이제는 하나뿐인 손주 녀석 유치원 졸업식부터 초등학교 입학식까지, 자식들한테 못 해준 걸 다 해주려고 해요. 항상 가족들에게는 고맙고 미안한 마음뿐입니다.”

디지털 기기가 종이와 펜을 대신하는 시대에도 학생백화점이 건재한 이유는 이곳이 단순히 물건을 파는 곳 이상의 온기를 품고 있기 때문일 것이다. 동네의 가장 빠른 아침을 책임져온 임춘희 대표의 부지런함은 준비물을 챙기지 못해 당황하던 아이들에게는 든든한 해결책이, 바쁜 직장인들의 막막함을 덜어주는 고마운 이정표가 되어주었다. 유행은 변해도 좋은 물건과 성실함은 배신하지 않는다는 것을, 학생백화점은 38년이라는 시간으로 증명하고 있다.



봄나들이 설렘 주의보! 즐거움을 더하는 피크닉 도시락

살랑이는 바람에 마음마저 들뜨는 봄날, 맛있는 도시락을 챙겨 떠나는 피크닉이 기다려지는 계절이다.
이맘때 공주는 발길 닿는 곳마다 싱그러운 봄 풍경이 펼쳐져 나들이하기 참 좋다. 여기 고소한 공주알밤한우와
아삭한 채소로 만든 샌드위치는 온 가족이 함께 즐기기에 좋은 도시락 메뉴로, 간편하면서도 든든함을 더한다.
이번 가정의 달에는 공주알밤한우 샌드위치와 함께 설레는 봄나들이를 떠나보자.



공주알밤한우 샌드위치

재료 및 분량

치아바타(샌드위치용) 2~3개
 불고기용 공주알밤한우 400g
 로메인 2포기
 토마토 2~3개
 양파 1개
 데친 미나리 약간
 소금 1작은술
 후추 1/4작은술
 설탕 2작은술
 공주알밤젓 100g
 마요네즈 4큰술
 홀그레인머스타드 2큰술

제철 레시피는 요리연구가 **김정미** 선생님의 도움으로 진행됩니다.



1. 로메인, 토마토, 양파를 깨끗이 씻어 물기를 제거한다. 로메인과 양파는 밀등을 자르고, 양파와 토마토는 0.5cm 두께로 슬라이스한 뒤 소금을 뿌려둔다.
2. 볼에 불고기용 공주알밤한우를 담고 분량의 밀간 재료(소금 1작은술, 후추 1/4작은술, 설탕 2작은술)를 넣어 고루 버무린다.
3. 치아바타 빵을 반으로 갈라 한쪽 면에는 밤젓을, 다른 쪽에는 머스타드와 홀그레인머스타드를 섞은 소스를 골고루 바른다.
4. 달군 팬에 고기를 센 불에서 속까지 익도록 볶은 뒤 한 김 식힌다. 빵 위에 고기, 양파, 토마토, 로메인 순으로 차곡차곡 쌓고 빵으로 덮는다.
5. 먹기 좋은 크기로 썰어 담고, 내용물이 흐트러지지 않도록 데친 미나리로 묶어 마무리한다.

TIP 1

맛의 한끗, 소금 활용법!

소금은 단순히 간을 맞추는 역할을 넘어 식재료 본연의 풍미를 끌어올린다. 토마토에 소금을 살짝 뿌리면 설탕을 뿌렸을 때 보다 단맛이 깊어지고, 양파에 곁들이면 매운맛은 줄어들면서 아삭한 식감이 더욱 살아난다.

TIP 2

깔끔한 단면을 위한 래핑 노하우!

샌드위치를 자르기 전 랩으로 감싸 10분 정도 두면 모양이 단단히 잡힌다. 이 상태로 커팅하면 단면이 깔끔할 뿐만 아니라 재료와 소스가 한층 잘 어우러진다. 랩 대신 종이호일이나 왁스페이퍼를 활용해도 좋다.

TIP 3

신선한 소고기 고르는 법!

선홍빛 육질과 우윳빛 지방이 선명하며, 눌렀을 때 탄력 있게 되돌아오는 것이 좋다. 진공 포장된 고기는 산소가 차단되어 일시적으로 어둡게 보일 수 있으나, 표면에 끈적한 점액이 있거나 시큼한 냄새가 난다면 주의해야 한다.

알고 먹으면 더 맛있는 '공주알밤한우'

공주의 자랑인 공주알밤한우는 지역 특산물인 알밤의 껍질(울피)을 혼합한 사료를 먹여 육질이 부드럽고, 씹을수록 고소하다. 세종공주축산업협동조합을 중심으로 HACCP 인증 농가들이 엄격한 위생 관리와 세심한 사양 관리를 거쳐 1+등급 이상의 고품질 한우만을 엄선해 선보인다. 필수 아미노산을 고루 갖춘 소고기는 황사와 꽃가루가 기승을 부리는 봄철, 면역력을 높여주는 식사로 제격이다.

사람들은 시대를 막론하고 영웅의 이야기에 열광한다. 압도적인 능력을 가진 주인공이 악당을 혼내줄 때면 대리만족을 넘어서 짜릿함을 느끼기 때문이다. 서구권에 슈퍼맨과 배트맨이 있다면, 우리에게 아주 오래전부터 민초들의 마음을 달래온 주인공, 홍길동이 있었다. 그런데 이 전설적인 영웅의 무대가 공주와 깊은 관련이 있다는 사실을 알고 있을까.



무성산 바위 전망대에서 바라본 풍경

공주 무성산 홍길동의 진짜 이야기가 시작되다

허균의 붓끝에서 태어난 소설 속 영웅, 의적 홍길동

우리나라 최초의 한글 소설인 홍길동전은 신분의 벽에 부딪힌 한 소년이 세상을 향해 당당히 나아가는 과정을 담고 있다. 명문가에서 태어났지만, 서자라는 이유로 '아버지를 아버지라 부르지 못했다' 소년 길동은 자신을 가로막는 집을 떠나 스스로 운명을 개척하기로 결심한다. 그는 가난한 백성을 돕는 '활빈당(活貧黨)'을 조직해 탐관오리들의 재물을 빼앗아 나누어주고, 훗날 차별 없는 이상 국가 '율도국'의 왕이 되어, 모두가 행복한 세상을 만들며 이야기는 끝을 맺는다.

이 파격적인 소설을 쓴 작가 허균은 1607년 공주 목사를 지낸 천재적인 문장가였다. 그는 당시 엄격한 유교 질서에 얽매이지 않고, 사람 그 자체의 가치를 소중히 여겼던 개혁적인 인물이었다. 특히 스승 '이달'이 뛰어난 재능을 가졌음에도 신분의 굴레에 갇혀 평생 능력을 펼치지 못하는 것을 보며, 허균은 잘못된 세상을 바로잡고자 하는 열망을 소설 속에 고스란히 투영했다.

무성산 자락에 새겨진 전설의 흔적, 공주의 홍길동

흔히 소설 속 인물로만 알고 있는 홍길동은 실제 역사가 기록한 실존 인물이기도 하다. 다만, 기록에 남겨진 그의 모습은 우리가 아는 영웅과는 조금 다르다.

‘조선왕조실록’ 연산군 6년 기록에 따르면, 홍길동은 고위 관료인 당상관의 옷을 입고 관가에 당당히 드나들며 조정을 뒤늬들었던 대담한 도적이었다. 명종 때의 임꺽정, 속종 때의 장길산과 더불어 조선의 3대 도적으로 꼽히는 그의 주된 근거지가 바로 이곳 공주였다.

비록 역사 속 홍길동은 무서운 도적이었는지 모르나, 공주 무성산 자락 마을들에는 그를 비범한 존재로 기억하는 다채로운 전설이 전해진다. 마을마다 이야기는 조금씩 다르지만, 홍길동의 본거지가 무성산이며 그가 남다른 힘을 가진 장사였다는 큰 틀은 상통한다.

가장 대표적인 것이 ‘홍길동 남매의 내기’와 관련한 전설이다. 무성산에 살던 장사 길동과 누이가 힘을 겨루었는데, 길동은 쇠신을 신은 채로 길들지 않은 송아지(혹은 말)를 끌고 한양에 다녀오기로 하고 누이는 무성산 정상에 성을 쌓기로 했다. 그러나 누이의 솜씨가 어찌나 빨랐던지 아들이 지는 것을 걱정한 어머니가 김이 펴질 나는 팔죽을 쑤어 누이에게 주었고, 이를 호호 불어 먹는 사이 길동이 도착해 결국 승리하게 되었다는 이야기다.

옛이야기를 따라 걷는 산책, 홍길동 테마 숲길

이러한 전설의 흔적들은 지금도 무성산 곳곳에 이야기로 깃들여 있다. 우성면 한천리에는 누이가 쌓았다는 ‘홍길동 성’의 흔적이 남아 있고, 성문을 막으려 지고 올라갔던 ‘성채바위’는 홍길동이 동료들과 회의를 하며 잠을 잤던 ‘홍길동 굴’로 불리기도 한다. 또한, 사곡면 유룡리에는 내기 중 길동이 탔던 말이 바위를 치고 날아올랐다는 ‘말 발자국 바위’가 전해 내려온다.

공주시는 이처럼 풍성한 이야기 보따리를 엮어 무성산에 ‘홍길동 테마 숲길’을 조성했다. 탐방로를 걷다 보면 공주 시내가 한눈에 보이는 바위 전망대를 비롯해, 전설 속 누이가 쌓았다는 산성과 10여개의 돌탑, 길동의 거처였던 굴 등을 마주하게 된다. 이는 홍길동이라는 인물이 공주 사람들에게 얼마나 강렬한 인상을 남겼는지를 생생하게 보여준다.

소설과 역사, 그리고 전설이라는 세갈래 길 위에서 홍길동은 각기 다른 모습으로 우리에게 말을 건넨다. 역사적 기록과 설화 사이에서 정답을 찾기는 어렵지만, 그 모호한 경계야말로 우리가 상상력을 펼칠 수 있는 즐거운 놀이터가 된다.

이번 주말, 홍길동의 숨결이 깃든 무성산의 호젓한 숲길을 걸으며 수백년 전 이곳을 누볐을 그의 모습을 상상해 보는 건 어떨까. 숲이 건네는 맑은 공기 속에 옛이야기가 더해져 산책 그 이상의 특별한 여행이 될 것이다.



홍길동 성



홍길동 굴



무성산성 10개의 돌탑

제13기 공주시 SNS 서포터즈 최준혁

힐링하기 좋은 공주 숨은 명소, 계룡산 도자예술촌

따뜻한 봄 햇살이 마음을 설레게 하는 요즘, 시끄러운 도심을 벗어나 자연 속에서 조용히 힐링하고 싶을 때 생각나는 곳이 있습니다. 오늘은 계룡산의 수려한 산세와 예술적인 감성이 한데 어우러진 특별한 공간을 소개해 드리려고 합니다.

공주 계룡산 도자예술촌은 화려한 놀거리나 시끌벅적한 인파 대신, 아름다운 풍경 속에서 예쁜 도자기들을 구경하며 차분하게 쉬어갈 수 있는 곳인데요. 맑은 공기를 마시며 여유를 즐기러 온 도자예술촌 나들이를 지금부터 소개합니다.



계룡산 도자예술촌은 1990년대 초, 도예가들이 뜻을 모아 철화분청사기의 전통을 잇고 작품 활동을 하기 위해 조성한 마을입니다. 마을 입구에 들어서자마자 병풍처럼 든든하게 마을을 감싸고 있는 계룡산의 웅장한 풍경이 단번에 시선을 사로잡습니다.

주차를 하고 내리니, 커다란 도자기가 우리를 반겨주었습니다. 도예마을답게 도자기를 활용한 안내판과 장식이 돋보였습니다. 도자기 모자이크 안내판에는 근처 가볼 만한 곳이 귀여운 그림으로 표현되어 있었습니다.

구석구석 작가님들의 땀방울과 개성이 듬뿍 담긴 개인 공방과 갤러리들이 웅기종기 모여 있습니다. 투박하지만 정겨운 멋이 있는 철화분청사기부터 현대적인 감각이 돋보이는 모던한 생활 식기까지, 각 공방마다 뽐내는 도자기의 매력이 달라서 시간 가는 줄 모르고 폭 빠져서 구경하게 되는 곳입니다.

담장 너머로 보이는 장독대, 길가에 무심한 듯 놓여있는 아기자기한 도자기 소품들이 주변의 자연과 너무나 자연스럽게 어우러져서 걷는 내내 셔터를 누르게 만드는 공주 여행지였습니다.



계룡산 도자예술촌은 지대가 살짝 높은 곳에 있어서 산책로를 따라 천천히 언덕을 오르다 보면, 맑은 공기와 함께 탁 트인 주변 풍경이 한눈에 들어옵니다. 올라가는 길에 보이는 풍경도 무척이나 매력적이었습니다.

이곳에 방문한다면, 마을 꼭대기까지 산책을 해보시길 권해 드립니다. 정상에서 내려다보이는 계룡산과 맑은 하늘, 그리고 마을의 모습이 한편의 그림같이 다가오기 때문입니다.

이번 주말, 복잡한 머리를 비우는 힐링 타임을 가지고 싶으시다면, 자연과 예술이 살아 숨 쉬는 계룡산 도자예술촌으로 봄날을 느끼러 방문해 보시는 건 어떨까요?

계룡산 도자예술촌

위 치 반포면 도예촌길 71-25 일원

관 람 료 무료

주 차 도자예술촌 주차장 무료

제13기 공주시 SNS 서포터즈 이지현

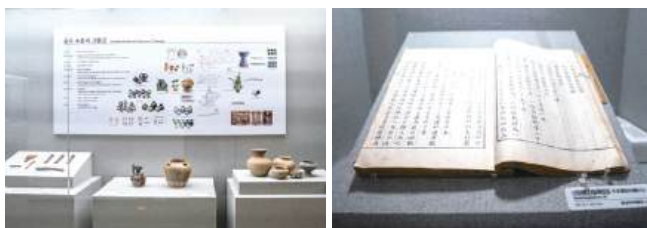
충청남도의 시간을 만나는 공간, 충남역사박물관

백제의 고도 공주에는 다양한 역사 유적과 문화시설이 자리하고 있습니다. 그중에서도 충청남도의 역사와 문화를 한눈에 살펴볼 수 있는 곳이 바로 충남역사박물관입니다. 공주 시내와 가까운 곳에 위치해 여행 중 잠시 들러보기 좋고, 전시와 휴식 공간이 함께 어우러진 문화 공간으로 많은 사람들이 찾는 장소입니다.



박물관 내부로 들어가면 충청남도의 역사를 시대 흐름에 따라 살펴볼 수 있는 전시가 이어집니다. 전시 공간에서는 '역사 속의 충청남도'를 주제로 지역의 형성과 변화, 그리고 문화유산에 대한 다양한 자료들을 만나볼 수 있습니다.

또한 이곳에서는 세계기록유산으로 알려진 자료들도 소개됩니다. 조선 후기 통신사의 기록인 '신미통신일록'과 의학서로 널리 알려진 '동의보감' 관련 자료를 통해 우리 기록문화의 가치도 확인할 수 있습니다. 이러한 유물과 기록들은 단순한 전시품을 넘어 당시의 시대상을 보여주는 중요한 문화유산이라는 점에서 의미가 큼니다.



1층 로비에는 작은 도서관도 마련되어 있습니다. 이곳에서는 충청남도의 역사와 문화에 관련된 책들을 편안하게 읽어볼 수 있습니다. 전시를 둘러본 뒤 잠시 앉아 책을 펼쳐 보면, 방금 본 전시와 연결되는 이야기들이 더욱 깊이 있게 다가옵니다. 조용하고 아늑한 분위기 덕분에 쉬어가기에도 좋은 공간입니다.

박물관 건물 앞에는 작은 공원이 있어 가볍게 산책을 즐기기도 좋습니다. 나무와 잔디가 어우러진 공간에서 천천히 걸으며 박물관 관람의 여운을 느껴볼 수 있습니다.

박물관 주변을 조금 더 둘러보면 계단 아래쪽에 효공원이 있습니다. 이곳에는 공주 효자 향덕비가 자리하고 있어 짧은 산책 코스로 함께 둘러보기 좋습니다. 조용한 공원 속에서 서 있는 비석을 바라보고 있으면 옛사람들이 중요하게 여겼던 효의 의미를 다시 생각해 보게 됩니다.



충남역사박물관은 화려한 전시를 보여주는 공간이라기보다, 지역의 역사와 문화, 그리고 휴식이 함께하는 장소의 느낌이 강합니다. 전시를 통해 충청남도의 역사를 이해하고, 체험 공간과 공원에서 여유로운 시간을 보낼 수 있다는 점이 이곳의 매력입니다. 공주 여행 중 잠시 시간을 내어 방문해 본다면 충청남도의 역사와 문화를 한층 가까이에서 느낄 수 있는 뜻깊은 시간이 될 것입니다.

충남역사박물관

주 소 국고개길 24

운영시간 화~일 10:00~18:00(매주 월요일 정기휴무)

관 람 료 무료

문 의 041-856-8608



충남역사박물관

2026년 지역사회건강조사 실시

지역사회건강조사란, 지역 건강통계 생산을 위해 19세 이상 공주시민의 건강행태(흡연·음주 등)와 의료이용 등을 조사하는 사업

◆ 법적근거

- 「지역보건법」 제4조 및 동법 시행령 제2조
- 통계청 승인 일반통계 : 승인번호 제117075호(2008. 9. 12.)

◆ 조사대상

- 조사단위 : 가구, 개인
- 조사대상 : 표본가구 가구원 중 19세 이상 성인
- 조사인원 : 공주시민 약 900명

◆ 조사기간 : 2026. 5. 16.(토) ~ 7. 31.(금)

◆ 조사방법

- 보건소 소속 조사원이 표본가구를 직접 방문해 1:1 면접조사 실시
- 19개 영역, 172개 조사문항으로 다소 시간 소요될 수 있음

◆ 조사결과

- 2026년 12월 공표 예정
- 2027년 2월 '지역사회 건강통계'를 통해 확인 가능

- ◆ 문의 : 질병관리청 콜센터 ☎ 1339
건강관리과 ☎ 041-840-3254

2026년도 개별·공동주택 공시가격 열람 및 이의신청 안내

◆ 열람 및 이의신청 기간

2026. 4. 30.(목) ~ 5. 29.(금)

◆ 열람내용

2026. 1. 1.(목) 기준 개별·공동주택가격
※ 부동산공시가격알리미(www.realtyprice.kr) 누리집 열람

◆ 대상자 : 관내 주택 소유자 및 이해관계인

◆ 이의신청 방법

- 시청 세무과 및 읍·면·동 행정복지센터에 비치된 이의신청서 제출
- 국토교통부 부동산공시가격알리미 누리집 온라인 제출

◆ 문의

- 개별주택 : 세무과 ☎ 041-840-8193
- 공동주택 : 한국부동산원 콜센터 ☎ 1644-2828



식품안심업소(구 위생등급제) 청소비 지원 신청 안내

◆ 지원사업 : 음식점 위생등급제 지정을 위한 컨설팅 및 청소비 지원

◆ 지원규모 : 식품접객업소 및 집단급식소 29개소

◆ 지원내용 : 위생등급제 신청 및 지정을 위한 전문 컨설팅 제공, 청소비 최대 30만원 지원

※ 위생등급제 : 식품의약품안전처, 한국식품안전관리인증원에서 평가 및 지정, 유효기간 3년(유효기간 종료 전 연장 자동 연장신청 및 재평가), 위생등급 지정업소 대상 종량제 봉투 등 위생용품 지원

- ◆ 문의 : 보건정책과 ☎ 041-840-3236

잡자고 있는 지방세 환급금, 지금 찾아가세요

◆ 신고대상 : 2021. 5. 1.(토) ~ 2026. 4. 30.(목) 환급결의된 미환급금

◆ 신청기간 : 연중(소멸시효 만료 전까지)

◆ 환급방법

- 위택스(WETAX)를 통한 환급 신청(위택스 → 환급 → 환급금 신청)
- 공주시청 세무과 방문신청
- 공주시청 세무과에 전화해 환급계좌 등록

◆ 지방세 환급계좌 사전등록

- 납세자의 환급계좌를 미리 등록해 두면 환급금이 발생할 경우 별도 신청 없이도 등록해 둔 계좌로 즉시 환급 가능 (위택스 → 환급 → 환급계좌 신고)

◆ 유의사항

- 매달 안내문을 발송하나, 소액의 경우 환급을 받지 않는 사례가 있음. ※ 환급금 소멸시효 만료 전까지 신청
- 사망자의 환급금일 경우, 환급금 안내문을 보낼 때 지방세 환급금 상속동의를 양식을 같이 동봉하고 있음

- ◆ 문의 : 세무과 ☎ 041-840-8175, 8170

5월 개인지방소득세 종합소득세 신고·납부의 달

◆ 신고기간 : 2026. 5. 6.(수) ~ 6. 1.(월)

◆ 납부기한 : 2026. 6. 1.(월)까지

◆ 신고방법 : 1) 전자신고

- (PC) 홈택스 신고 → 위택스 연계신고
- (모바일) 손택스 신고 → 위택스 연계신고

2) 방문신고

- (대상) 신고도움이 필요한 모두채움 대상자(FG,V,Q,R유형) ※ 납세자 본인 신분증 반드시 지참

(장소) 공주시청 세무과 내 개인지방소득세 신고창구
공주세무서 종합소득세 신고창구

◆ 문의

- 세무과 ☎ 041-840-8160, 8163 - 국세상담센터 콜센터 ☎ 126

공주시 대동물 동물병원 당직제 운영 안내

◆ 운영기간 : 2026. 5. 1.(금) ~ 5. 31.(일) (일요일·공휴일) ◆ 운영시간 : 당일 00:00 ~ 24:00(24시간)

◆ 당직동물병원

당 직			동물병원명	성 명	연 락 처	동물병원명	성 명	연 락 처
월	일	구분						
5	3	일요일	한국	성유제	010-3661-3830	신동	손정훈	010-5432-9422
5	5	공휴일	충남	한기성	010-5424-2560	대관령	오병부	010-5425-3360
5	10	일요일	한국	성유제	010-3661-3830	신동	손정훈	010-5432-9422
5	17	일요일	한우사랑	김고환	010-4187-6715	충남	한기성	010-5424-2560
5	24	일요일	우성	권영성	010-5435-4494	순풍	안형률	010-7574-0027
5	25	대체휴일	이기영	이기영	010-9484-7574	효성	최우영	010-6710-6769
5	31	일요일	세종팜스	이동열	010-7582-4343	공주	정용서	010-5405-3579

양성평등기금사업 마음편의점 개점 안내

- ◆ 주요대상 : 외로움을 느끼는 공주시민 누구나
- ◆ 사업장소 : 공주시 여성회관 1층
- ◆ 사업기간 : 2026년 5월 ~ 10월(매주 월·목, 오전 10시 ~ 12시)
- ◆ 주요서비스
 - 타로방 운영 : 자가진단 및 상담 제공
 - 식료품 지원 : 무료 커피, 라면 등 간단한 식품 제공
 - 휴식·힐링 공간 제공 : 안마의자, 도서 비치 등 편안한 휴식 공간
 - 맞춤형 연계 : 고위험군의 경우 전문 심리상담 및 복지서비스 연계
- ◆ 문 의 : 가족지원과 ☎ 041-840-8875

공주시 평생학습관 여름학기 수강생 모집

- ◆ 모집과정 : 수제떡&퓨전한과, 생활도자기공예, 수학지도사, 임산부 태교 등 100여 과정 / 1,000여명
- ◆ 모집기간 : 2026. 5. 6.(수) ~ 5. 15.(금)
※ 2026. 5. 6(수)~5. 8(금) 공주시민 및 공주시 소재 직장인·재학생 우선 접수
- ◆ 교육기간 : 2026. 6. 2.(화) ~ 9. 6.(일) ※ 과정별 12주 이내
- ◆ 모집대상 : 성인
- ◆ 수 강 료 : 과정별 상이(18,000원 ~ 54,000원)
- ◆ 수강료 면제 : 학기별 1인 1과목
※ 생계급여수급자, 등록장애인 한부모가족, 국가유공자 및 유족, 다문화가족 등
- ◆ 교육장소 : 공주시 행복누리 2~3층 평생학습관 (의당로 21)
- ◆ 신청방법 : 공주시 행복누리 누리집
선착순 접수 ※ 1인 2과목 이내
- ◆ 문 의 : 평생학습과 ☎ 041-840-8716~7



음식점 입식탁자 시설개선 사업 신청 안내

입식탁자 설치를 희망하는 음식점에 대해 비용의 일부를 지원하고자 사업대상자를 모집합니다.

- ◆ 사 업 명 : 음식점 입식탁자 시설개선 사업
- ◆ 지원규모 : 입식탁자 설치비용 50% 지원(최대 100만원)
- ◆ 지원대상 : 일반음식점 영업신고 후 6개월 이상 경과된 업소
- ◆ 제외대상 : 좌식탁자가 없는 음식점, 최근 5년 이내 지원받은 자 등
- ◆ 문 의 : 보건정책과 ☎ 041-840-3236

제5기 여성친화도시 시민참여단 모집 안내

- ◆ 모집기간 : ~ 2026. 5. 8.(금)
- ◆ 모집인원 : 30명 이내(19세 이상 공주시민)
- ◆ 모집분과 : 3개 분과 (성평등, 가족사회, 안전청년)
※ 분과별 8명 이상
- ◆ 신청방법 : (방문) 가족지원과 가족정책팀 방문접수
(이메일) skagmlwj@korea.kr 메일접수
- ◆ 활동기간 : 2026. 5. 27.(수) ~ 2028. 5. 26.(금) / 2년
- ◆ 지원자격 : 여성친화도시 조성사업에 적극 참여(활동)할 수 있는 시민
- ◆ 주요 활동분야
 - 여성친화도시 조성, 양성평등 교육 및 간담회(회의) 참석
 - 여성친화도시 조성사업 관련 다양한 의견제안 및 활동
 - 일상생활에서의 성별 불균형 요소 및 생활불편사항 발굴
 - 성인지적 관점을 반영한 시민 의견수렴, 모니터링, 홍보활동 등
 - 여성친화 안전(TF) 구성 활동 참여
- ◆ 문 의 : 가족지원과 ☎ 041-840-8875

공주시 시민 기자 소식을 한눈에



구자희(신관동)

벚꽃의 화려함이 어우러진 원도심 독서한마당

공주시가 벚꽃이 흐드러지게 핀 충남 역사박물관 야외 공간에서 지난 4월 9일부터 12일까지 '꽃멍+물멍책자리' 중 '꽃멍책자리' 행사를 개최했다.

문화체육관광부가 주최한 '2026 독서 기반 지역활성화' 공모사업에 선정돼 진행된 이번 행사는 지역 내 독서문화 기반을 강화하고 상권활성화에 도움을 주고자 기획됐다.

행사 기간에는 자개 키링, 벚꽃 책갈피, 호랭이 꽃방귀, 독서문화체험과 밴드, 클래식 앙상블 공연, 작가와와의 북토크 등 다양한 볼거리와 체험 이벤트가 펼쳐져 시민과 관광객들로부터 큰 호응을 받았다. 특히 야외공간에 마련된 도서관에서는 아이들을 동반한 가족 단위 방문객들이 많이 찾아, 독서와 함께 편안한 휴식을 만끽했다.

한편, 공주시는 5월 둘째 셋째주 토요일과 일요일에 제민천 반죽교부터 중동교 천변에서 '물멍책자리' 행사를 개최한다.



김은정(사곡면)

'고마곰어린이체험관' 백제문화 놀이터로 새단장

웅진동에 자리한 '고마곰어린이체험관' (구 백제오감체험관, 고마나루길 30)이 백제문화 자원을 활용한 놀이·체험 공간과 가족이 함께하는 휴식 공간으로 새롭게 단장했다.

1층 '세계에서 만나는 백제'는 퍼즐과 탈춤 체험으로 백제의 대외 교류와 해상 활동을 배 모양 구조물과 영상 자료로 체험할 수 있도록 꾸며졌다.

2층 '공주에서 만나는 백제'는 공주의 백제 유산을 바탕으로 새롭게 조성된 공간으로, '붕붕이랑 놀자! 공산성 놀이터'와 고마곰과 공주, 진모수, 용 등 백제 관련 캐릭터들과 함께하는 체험 공간인 '용용이랑 찰칵! 백제 포토존', '묘묘랑 놀자! 꼬마 놀이터' 등으로 꾸며졌다.

또한 지하 1층 '책 속에서 만나는 백제'는 가족이 함께 이용할 수 있는 도서관으로, 넓은 통창을 통해 백제 정원을 감상하며 편안하게 책을 읽을 수 있다.

고마곰어린이체험관은 층마다 어린이의 연령대에 맞춘 놀이형 체험 공간으로 구성돼, 백제 역사 문화를 쉽고 재미있게 익힐 수 있도록 꾸며져 있다.

단순한 관람을 넘어 직접 만지고 움직이며 배우는 체험 요소를 더해 아이들의 흥미를 자연스럽게 이끌어내며, 가족 단위 관람객들에게 꾸준한 호응을 얻고 있다.



김경미(의당면)

공주마을교육공동체가 만드는 따뜻한 마을 배움터

'한 아이를 키우려면 온 마을이 필요 하다'는 말은 더 이상 낯선 문장이 아니다. 공주시에서는 마을이 곧 학교가 되고, 학교가 마을이 되는 특별한 동행이 이어지고 있다. 그 중심에는 지난해 12월 23일, 공주교육대학교 월은홀에서 첫발을 내디딘 '공주마을교육공동체'가 있다. 이곳은 매월 두번째 화요일 저녁 6시 30분이면 특별한 여정을 시작한다.

지난 2월에는 신관동에서 마을 교사들의 뜨거운 열정을 나누었고, 3월에는 옛 아카데미극장의 추억이 담긴 '7080 음악다방'에 모여 아이들을 위한 더 나은 교육 환경을 고민했다.

마을 교사들은 AI 디지털 도구 활용법을 익히고 실천 연구 사례를 축적하며 스스로의 전문성을 키워가고 있다. 4월에는 계룡면으로 발걸음을 옮겨 지역 특색을 담은 교육 콘텐츠를 구상하며 아이들을 맞이할 준비를 마쳤다.

학교 담장을 넘어 온 마을이 배움터가 될 때, 아이들은 이웃의 따뜻한 시선 속에서 공동체의 사랑을 경험한다.

누군가의 자녀가 아닌 '우리 마을의 아이'로 함께 키우는 공주마을을 교육공동체의 다정한 움직임과 함께라면, 공주 아이들의 내일은 5월의 햇살처럼 더 환하게 빛날 것이다.



이상덕(신관동)

**공산성 '옥녀봉'
숨은 역사를 깨우다**

공주시가 유네스코 세계유산인 공산성 일원 옥녀봉에 대한 발굴조사를 본격 착수 했다. 이번 조사는 공산성 권역의 역사적 가치를 보다 구체적으로 규명하기 위한 과정으로 의미를 더한다.

발굴조사는 공주시 옥룡동 산1-1번지 일원에서 진행되며, 조사 기간은 2026년 4월부터 9월까지다.

옥녀봉은 해발 약 85m의 구릉 지형으로 금강을 한눈에 조망할 수 있는 지리적 요충지에 위치해 있다. 이러한 입지적 특성 때문에 학계에서는 이 일대가 백제 웅진 왕도의 동북 경계이자 공산성을 방어하는 핵심 거점이었을 가능성이 크다고 보고 있다.

앞서 2011년 실시된 시굴조사에서는 흙을 다져 쌓은 토축성벽과 건물지 등 다양한 유구가 확인된 바 있다.

특히 기초부에 돌을 쌓지 않고 흙을 다져 올리는 판축 방식의 토성 흔적이 확인되면서, 해당 유적이 백제 한성기 부터 웅진기에 이르는 시기에 축조됐을 가능성이 제기됐다.

공주시는 이번 발굴조사를 통해 옥녀봉의 구조와 기능을 체계적으로 밝히고, 웅진 왕도의 공간 구성과 경관을 복원하기 위한 기초자료를 확보할 계획이다. 또한 공산성과의 연계성을 규명해 세계 유산으로서의 가치를 한층 높인다는 방침이다.



이주영(반포면)

**골든타임을 지켜라,
생명을 살리는 안전 파수꾼**

골든타임을 사수하기 위한 뜨거운 배움의 현장이 반포면 학봉리에서 펼쳐졌다.

동학사119안전센터에서는 학봉리 부녀회를 대상으로 안전교육을 진행했다.

교육은 심폐소생술(CPR)과 자동심장충격기(AED) 사용법, 기도 폐쇄 시 대처법인 하임리히법 등 생명과 직결된 실전 대응 능력 강화에 초점을 맞췄다.

이와 함께 화재 발생 시 승강기 이용 요령 시연과 분말소화기 사용 실습, 봄철 산불 예방 교육까지 더해지며 일상 속 안전 사고 전반을 아우르는 입체적인 교육이 이뤄졌다.

특히 현장 영상(VCR)으로 실제 사례를 접한 뒤 이어진 실습은 몰입도를 최고조로 끌어올렸다. 손으로 익히고 몸으로 체득하는 과정에서 참석자들은 “머리로 아는 것과 직접 해보는 것은 확실히 달랐다”며 “이제는 위급한 상황에서도 당황하지 않고 한걸음 먼저 움직일 수 있을 것”이라고 입을 모았다.

이날의 배움은 누군가의 생명을 지킬 수 있는 안전의식의 초석이 됐다. 가족과 이웃을 지키겠다는 학봉리 부녀회의 행보는 '안전한 공주'를 향한 든든한 발걸음이 될 것이다. 앞으로도 주민 참여형 안전교육이 꾸준히 이어진다면 지역 공동체의 안전망은 한층 단단해질 것으로 기대된다.



최봉호(옥룡동)

**세계 구석기 역사를 바꾼
'공주 석장리 구석기 유적'**

공주 석장리 구석기 유적은 구석기 시대 한반도에 사람이 살았음을 처음으로 알려 준 중요한 장소다.

1964년 초 미국인 고고학자 앨버트 모어 부부가 1963년 홍수로 무너져 내린 금강 유역에서 뎡석기를 채집했고, 1964년 5월 연세대학교 손보기 교수와 함께 현장에서 새로운 석기를 발견했다.

석장리 구석기 유적 발굴조사는 1964년 11월 1차 발굴부터 2006년까지 14차 발굴 조사가 이뤄졌으며, 선사시대 전기·중기·후기의 형성된 다양한 문화층과 집터와 불뎡자리, 사람과 짐승의 털, 불에 탄 곡식 낱알 등의 주거 흔적이 함께 확인 됐다.

또한 굽개·찌르개·자르개·주먹도끼·주먹대패 등 타석기 3,000여점이 발굴됐으며, 출토 유물에는 한글 이름이 붙여졌다. 이후 1978년에는 경기도 연천군 전곡리 유적에서 아슐리안형 뎡석기(주먹도끼)가 발견됐다.

2006년에는 월송동에 공주 석장리 박물관이 개관됐으며 매년 5월이면 유적지 발견을 기념하는 '석장리 구석기축제'가 열린다.

올해 18회를 맞는 공주 석장리 구석기 축제 는 '석장리, 선사로 떠나는 시간여행'을 주제로 5월 2일부터 5일까지 석장리 박물관과 상왕동 일원에서 개최된다.





공주시의회 부의장
이용성

5분 자유발언

공주의
다음 10년,
이제는 기준을
세워야 합니다.

공주는 지금 중요한 갈림길에 서 있다. 지금 우리가 하는 선택 하나하나가 앞으로 10년, 나아가 100년의 공주를 결정하게 될 것이다.

특정 정책이나 특정 인물을 이야기하려는 것이 아니라 공주가 앞으로 무엇을 기준으로 판단해야 하는지, 그 최소한의 원칙을 제안하고자 한다.

첫째, 속도가 아니라 '지속 가능성'이 기준이 되어야 한다. 정책은 빠르게 추진될 수 있다. 그러나 빠른 정책이 반드시 좋은 정책은 아니다.

지금 공주에 필요한 것은 얼마나 빨리 하느냐가 아니라, 10년 뒤에도 유지할 수 있느냐, 다음 세대가 감당할 수 있느냐이다. 오늘의 결정이 미래의 부담이 되지 않도록 하는 것, 그것이 다음 10년 행정의 첫번째 기준이어야 한다.

둘째, 공모와 외형이 아니라 '도시'에 맞는 '가'가 기준이 되어야 한다. 좋은 정책이 다른 도시에서 성공했다고 해서 공주에서도 반드시 맞는 것은 아니다.

공주는 공주만의 역사와 구조가 있고, 인구 규모와 생활 환경이 있다. 따라서 정책을 선택할 때 "할 수 있는가"보다 "공주에 맞는가"를 먼저 묻는 행정, 이것이 두번째 기준이 되어야 한다.

셋째, 행사가 아니라 '생활 변화'가 기준이 되어야 한다. 사람들이 체감하는 행정은 행사장이 아닌, 일상의 골목과 주거지에서 느껴진다.

단순히 사진만 남는 행사와 정책이 아니라 생활이 바뀌는 정책, 하루가 조금이라도 편해지는 정책이 다음 10년 공주의 중심이 되어야 한다.

넷째, 형식적 참여가 아니라 '설명 책임'이 기준이 되어야 한다. 시민 참여는 절차가

아니라 신뢰의 문제다. 이미 결정된 뒤에 설명하는 행정은 참여가 아니라 통보에 가깝다.

왜 이 정책이 필요한지, 무엇이 달라지는지, 시민이 이해할 수 있도록 설명하는 것, 설명할 수 없는 정책은 추진하지 않는 것, 이 원칙이 반드시 필요하다.

다섯째, 예산은 숫자가 아니라 '우선순위의 선언'이어야 한다. 예산서에 적힌 숫자 하나 하나는 이 도시가 무엇을 먼저 챙기겠다는 선택의 기록이다. 다음 10년의 예산은 확장보다 내실을, 보여주기보다 책임을 선택해야 한다.

이 제안은 누군가를 평가하기 위한 것도 아니고, 과거를 정리하기 위한 발언도 아니다. 다가올 10년을 준비하기 위한 기준 제안이다. 이 기준이 집행부의 정책 판단에, 그리고 우리 의회의 논의 과정에 작은 기준점으로 남기를 바란다.

에이브러햄 링컨은 "우리는 미래를 예측할 수는 없지만, 미래를 만들어 갈 수는 있다"고 말했다. 10년 뒤, 공주 시민들이 "훌륭한 선택이었다"고 말할 수 있도록 더 신중하게 결정해야 한다. 공주의 미래는 우리의 책임이다.



공주시의회 의원
권경운

5분 자유발언



**2027년 천주교
세계청년대회,
교황 공주 방문을
추진해야 합니다.**



공주는 백제의 왕도이자 조선 중기 이후 충청의 중심 도시로서 수많은 역사와 문화 유산을 간직한 도시다. 특히 조선 말기, ‘서학’이라 불리던 천주교가 공주와 내포 지역을 중심으로 전래되면서, 공주 곳곳에는 그 신앙의 흔적과 의미 있는 유산들이 지금까지 이어지고 있다.

1846년 신평면 봉갑리 수리치골에서는 우리나라 최초의 신심단체인 ‘성모성심회’가 조직되어 운영됐다. 이에 대해 요한 바오로 2세 교황께서도 1984년 방한 때 명동성당에서 “1846년 무서운 박해하에서 공주 땅 수리치골에서 이 나라와 교회를 성모님께 봉헌하였다”고 언급하신 바 있다.

또한 웅진동의 황새바위는 1801년 ‘내포의 사도’ 이존창이 순교한 곳이며, 이후 337인의 순교자가 희생된 곳으로, 우리나라에서 명단이 확인된 가장 많은 순교자 기록이 있는 국내에서도 매우 상징성이 큰 천주교 성지이다.

이처럼 공주는 천주교 역사에서 중요한 의미가 있는 성지임에도 불구하고 2014년 프란치스코 교황 방한 당시, 해미성지 방문 후 바로 대전 교구로 가시며 공주는 주요 방문지에서 제외되는 아쉬움을 겪었다.

반면, 당시 방문지였던 해미성지는 이후 2021년 국제성지로 선포되며 전 세계 순례자들이 찾는 명소로 자리 잡았다. 교황 방문 이후 지금까지 한국 관광 100선으로 꾸준히 선정되어 한국 관광의 중심이 되고 있다.

이제 다시 중요한 기회가 다가오고 있다. 천주교 세계청년대회가 2027년 한국에서 개최될 예정이며, 레오 14세 교황의 방한이 예정되어 있다. 이번에는 우리 공주가 교황님을 꼭 모실 수 있도록 준비해야 할 때라고 생각한다.

현재 공주향토문화연구회, 내포교회사연구소, 공주시관광협의회, 공주시언론인협회, 공주시지속가능발전협의회, 공주시 고도 육성 주민협의회, 웅진동주민자치회, 무령왕국제네트

워크협의회 등의 단체가 협력하여 4월 ‘교황 방문을 소망하는 공주 천주교 성지 아카데미’를 개최한다고 한다. 이는 공주 성지의 가치를 알리고 내년 교황 방문에 대한 지역의 염원을 모으기 위해서이다.

이처럼 민간이 먼저 나서고 있는 상황에서, 행정과 의회가 보다 적극적으로 역할을 해야 할 시점이라고 생각하며, 다음과 같이 제안한다.

첫째, 민간의 유치 활동에 대한 행정적·재정적 지원을 적극 검토해야 한다.

둘째, 공주시가 중심이 되어 ‘공주 천주교 성지 학술대회’를 개최함으로써 역사적·종교적 가치를 체계적으로 정립해야 한다.

셋째, 교황청에 공주의 뜻을 전달하는 공식적인 노력도 필요하다. 시장을 비롯한 각계의 서한 전달, 시민 참여형 편지쓰기 운동 등으로 공주 시민들의 염원을 교황청에 전달하는 방법을 강구해야 한다.

아울러 공주와 인연이 깊은 유흥식 추기경께서 교황청 핵심 역할을 수행하고 계신 만큼, 이러한 인적 네트워크를 활용한 전략적 접근도 함께 고민해야 할 것이다.

공주는 역사와 문화, 그리고 이야기가 살아 있는 도시이다. 황새바위 성지가 세계적인 천주교 성지가 되어 지구촌의 많은 천주교 신도들이 공주를 찾는다면 세계적인 종교 성지로서의 위상까지 더할 수 있을 것이다.

모두가 한마음으로 준비한다면, 그 가능성은 결코 작지 않다. 앞으로 1년, 체계적이고 지속적인 노력을 통해 공주의 염원이 현실이 되기를 기대한다.



금강의 흐름 속에서 만나는 풍요

어해도 魚蟹圖

한국의 채색화는 시간의 흐름과 인간의 소망, 삶의 가치를 색으로 담아낸 그림이다.
‘조선, 그림을 읽다’ 코너에서는 조선시대 채색화를 소개하고, 그 안에 담긴 상징과 의미를 살펴본다.

기고 장지연 작가



장한종필 어해도(張漢宗筆魚蟹圖) 세로102.4×가로47.3cm
소장품번호 덕수2324
이미지 출처:e뮤지엄(국립중앙박물관 통합문화재DB)

5월은 물속 생명들과 함께 자연의 생동감이 본격적으로 드러나는 시기다. 따뜻한 햇살 아래 부드럽게 반짝이는 윤슬을 따라 금강의 물고기들은 힘차게 헤엄치고, 수많은 생명은 각자의 자리에서 삶을 이어간다. 이 평화로운 풍경은 마치 조선시대 '어해도(魚蟹圖)'의 한장면이 눈 앞에 펼쳐진 듯한 느낌을 준다.

어해도에는 물고기와 게, 새우 등 다양한 수중 생물을 소재로 한 그림이다. 쏘가리나 잉어가 무리지어 노니는 모습, 여러 물고기가 함께 헤엄치는 장면 등을 담아내며 단순한 자연 묘사를 넘어 물속 생명들이 함께 살아가는 '공존과 풍요'의 세계를 보여준다.

조선 후기 화가 장한종의 어해도 세 점을 살펴보면, 그 속에 담긴 상징과 의미를 더욱 깊이 이해할 수 있다.

첫번째 그림에는 바위와 소나무 아래 거북과 물고기가 등장한다. 푸른 소나무는 변치 않는 의지와 절개를 상징하고, 거북은 등껍질의 문양 '갑(甲)'이 과거 급제의 '갑(甲)'과 통한다 하여 입신양명과 출세를 뜻하기도 한다. 동시에 거북은 예로부터 무병장수를 기원하는 영물로 여겨졌다. 여기에 알을 많이 낳는 생물인 물고기는 다산과 재물을 의미하는 존재로, 풍요와 상징의 의미가 더해진다.

두번째 그림 중앙의 버드나무는 바람이 불면 부드럽게 흔들리지만, 땅속 깊이 뿌리를 내려 강한 생명력을 지닌 나무다. 불교에서는 중생의 병을 고쳐준다는 '양류관음'과 연결되어 정확의 의미로도 해석된다. 그 아래에서 평화롭게 헤엄치는 물고기들은 보호받으며 삶을 이어가는 우리네 모습과도 닮아 있다.

세번째 그림은 꽃과 쏘가리가 함께 등장한다. 쏘가리를 뜻하는 한자 '괘어(鰓魚)'는 궁궐을 뜻하는 '궐'과 발음이 같아, 과거 급제를 통해 대궐로 들어가는 의미로도 해석되었다. 이 때문에 시험을 준비하는 선비들에게 출세를 기원하는 의미로 선물되기도 했다. 힘차게 물을 차오르는 쏘가리의 모습은 성취와 명예를 바라는 간절한 마음을 대변한다.

이처럼 어해도에는 단순한 자연 그림을 넘어 장수와 출세, 평안과 풍요라는 인간의 보편적인 바람을 담고 있다. 이러한 상징은 오늘날 우리가 마주하는 금강의 풍경과도 맞닿아 있다.

금강은 오랜 세월 수많은 생명을 품으며 지역의 삶을 이어온 풍요의 젖줄이다. 어해도 속 물고기들이 조화롭게 어우러지듯, 흐르는 강물 속에는 우리 삶의 지속적인 풍요가 담겨 있다. 가족의 건강과 화합을 기원하는 5월, 장한종의 생동감 넘치는 어해도를 감상하며 금강이 전하는 생명의 에너지를 가득 느껴보길 바란다.

이달의 볼거리와 즐길거리

1 2 3 4 **5** May 6 7 8 9 10 11 12



4. 30.(목) 19:30
공주시립합창단
<시를 노래하다>
공주문예회관 대공연장

~5. 4.(월)
박미희 개인전 <여행길에서>
이미정갤러리



5. 2.(토)
2026 상설 거리 공연
13:00, 14:00 1967 호서극장
16:00, 17:00 공산성
18:00, 19:00 금강악국(신관동)

5. 2.(토) 17:00
다니엘 린데만X천지운
<조이 콘서트>
공주문예회관 대공연장

3

4

5

6

7

8

9

5. 5.(화) 11:00, 14:00
가족 뮤지컬 <알사탕>
공주문예회관 대공연장



5. 8.(금) 19:30
주현미 효 콘서트
<가요 백년을 노래하다>
공주문예회관 대공연장

~5. 9.(토) 10:30, 14:00
가족극 <왕관을 찾아서>
백제문화전당 고마홀

5. 9.(토) 18:00, 20:00
공주시 상설거리공연
대통교

5. 9.(토) 19:00
피아노 리사이틀 <밤의언어>
바드챔버하우스 알프홀

5. 9.(토)~5. 10.(일) 13:00~21:00
물멍 책자리
제민천반죽교~중동교 천변



5. 5.(화) 10:00~17:00
어린이날 안전 무료체험장 운영
공주시안전체험공원

물멍 책자리

5. 9.(토) 13:00~21:00 독서문화체험
18:00~20:00 공주문화재단 아간상설공연

5. 16.(토) 15:00~16:00 양상블 솔리 데오
18:00~20:00 공주문화재단 아간상설공연

5. 17.(일) 13:00~21:00 그리기 체험

5. 16.(토)~5. 17.(일) 13:00~21:00
2026 공주스케치워크
제민천반죽교~중동교 천변

5. 16.(토)~5. 17.(일)
물멍 책자리
공주신관공원미르섬 일대

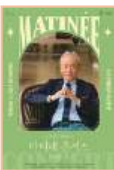
5. 16.(토) 18:00, 20:00
2026 공주문화재단 상설거리공연
대통교

5. 10.(일) 17:00
콘서트 <지브리와 사랑에 빠지다>
공주문예회관 대공연장

5. 5.(화)~5. 11.(월)
오월의, 색을 담다
이미정갤러리

5. 12.(화)~5. 18.(월)
안경희 개인전 <산책>
이미정갤러리

5. 13.(수) 11:00
마티네콘서트 II <사이클스카>
공주문예회관 대공연장



5. 18.(월)~5. 24.(일)
2026 공주생활문화축제
아트센터고마야외



5. 19.(화)~5. 24.(일)
이만우개인전
이미정갤러리

5. 20.(수) 19:30
<전원속 인문학 교실 : 과학>
바드챔버하우스 알프홀



5. 22.(금) 19:30, 5. 23.(토) 15:00
조혜련X김효진의 [사랑해 엄마]
공주문예회관 대공연장

5. 22.(금)~6. 28.(일)
뮤지컬 <더 킹 : 무형>
백제문화전당 고마홀

5. 23.(일) 19:00
재즈 콘서트
<김민찬 트리오X토니리카토스>
바드챔버하우스 알프홀

24

26

27

28

29

30

5. 26.(화)~6. 7.(일)
2026 공주갤러리주간사업운영
이미정갤러리 일대

5. 27.(수) 13:30
콘서트 <2026 품의 오케스트라>
공주시보건소



공주시안전체험공원 041-855-2458
백제문화전당 041-854-3276
이미정갤러리 041-854-5345
공주문예회관 041-852-0858
바드챔버하우스 041-841-2224

31

5. 31.(일) 14:00~18:00
공주 문화예술촌 프리뷰전
공주문화예술촌



공연 및 전시 일정은 주최 측 사정에 따라
달라질 수 있으니 유의바랍니다.

제18회 Gongju Seokjangni Paleolithic Festival

공주 석장리 구석기축제

석장리, 선사로 떠나는 시간여행



2026
5.2. ^토
-
5.5. ^화

공주석장리박물관 일원

주최 |  공주시
GONGJU CITY

주관 | 공주석장리구석기축제조직위원회



홈페이지



SNS

고향사랑기부금 현황 청년인구정책과 041-840-8773	사회복지 공동모금회 기부금 현황 복지정책과 041-840-8792
<p>2026년 3월 기부금 총액</p> <h1 style="margin: 0;">14,087,000 원 / 142명</h1> <p style="font-size: small;">2026년 1~3월 기부금 총액 37,792,700원</p>	<p>2026년 3월 기부금 총액(현금·현물)</p> <h1 style="margin: 0;">26,641,650 원 / 14건</h1>
<p>기부자</p> <ul style="list-style-type: none"> ✔ 2026년 고액기부자 문은수 ※ 기타 참여해 주신 모든 분들께 감사드립니다. 	<p>현금 16,100,000 원 / 8건</p> <p>에브리데이아틀리에, 루치아의 들, 금강축산 송일환, 솔브레인 나눔재단, 썬거성, 조병규</p>
<p>기부 방법</p> <ul style="list-style-type: none"> 📧 온라인 고향사랑e음 📱 민간플랫폼 국민, 기업, 농협, 신한, 하나은행 등 📄 오프라인 전국 NH농협 창구 	<p>현물 10,541,650 원 / 6건</p> <p>(사)함께하는사랑밭&공주휴게소&풀무원푸드앤컬처, 계룡산알밤영농조합법인, 전주명가콩나물국밥, 한국도로공사 공주지사, 뚜레쥬르 공주신관점, 배고픈덧밭이, 백년추어탕, 라오산업</p>
<p>기부 혜택</p> <ul style="list-style-type: none"> ✔ 10만 원 이하 전액, 10만원 초과 20만원 이하분 44%, 20만원 초과분 16.5% 세액공제 ✔ 기부금의 30% 지역의 답례품 제공 • 고맛나루쌀, 공주밤, 알밤한우, 공주페이 등 	
<p>기금사업</p> <ul style="list-style-type: none"> ✔ 취약계층 아동·청소년 영구치 치료 지원사업 ✔ 고향에 계신 부모님(어르신) 이불빨래 대행사업 ✔ (지정기부) 관내 학교 야구부 지원사업 	

(재)공주시한마음장학회 기부금 현황 교육체육과 041-840-8643		
<p>2026년 3월 기부금 총액</p> <h1 style="margin: 0;">63건 / 1,073,640 원</h1> <p style="font-size: small;">2026년 1~3월 기부금 총액 5,886,400원</p>	<p>일반 18건 / 670,000 원</p> <p>개인 이용복, 이재관, 나태주(2건), 김경미, 최창원, 김정섭, 박상현, 이찬, 김학도, 오재경, 임영미, 이지영, 서건석, 신영각, 최창원</p> <p style="font-size: x-small;">※ 총 금액은 익명 기부를 포함합니다.</p>	<p>공무원 45건 / 403,640 원</p>

온누리공주시민 특별한 혜택

온누리공주는 **공주시민을 포함해 전 국민 누구나 가입 가능**하며, 가입 시 **공주시에서 다양한 혜택을 받을 수 있는 제도**입니다.

온누리공주 **를 검색하세요!**

- 💰 **마일리지** 공주페이 전환 또는 고맛나루장터 사용(정회원 가입 시 5,000 마일리지 적립)
- 🍷 **할인혜택**
 - 입장권 할인(50%)**: 공산성, 무령왕릉과 왕릉원, 석장리박물관, 사계절별매장
 - 이용료 할인**: 고마열차(20%), 힐스포레 대관(10%), 고마대관(30%-20인 이상), 장안스포츠클럽 대관(5%-전화예약 시)
 - 숙박료 할인**: 공주하숙마을 숙박(20%), 선337(평일-20%), 힐스포레 숙박(10%-전화, 방문예약 시), 흥취관(평일-10%), 공주공산성게스트하우스(평일-10%), 공주송편선 민박(10%)
 - 할인(10%)**: 빵꽃핀마을, 라라코스트, 조랑말, 독일보청기 멀티샵(장애인보장구 제외), 웅진광고, 입립미술관, 다비치안경 공주산성시장점(안경-선글라스 할인/행사품목 제외), 지니스안경 신관점, 고대역21번출구(매장식빙수), 바드카페첨버홀(음료), 바드캠버하우스알프홀(공연), 엘로이즈(음료)
 - 할인(7%)**: 모락연화(평일 브런치, 리조또, 파스타, 피자)
 - 할인(5%)**: 유나이티드버거, 옥희네브런치카페, 오버패스, 힐스포레 커피&베이커리, 평소리카페, 루치아의들, 초코루체, 공주커피사랑채, 그루터기카페, 공산성아래, 공산성절미, 골목카페동주, 내재, 크루1959, 커피나무609, 청춘떡방, 행복한 오리, 아사또, 마린코스트카페, 콜핑, 네일 니랑노랑(젤네일), 장안스포츠클럽-배드민턴창고(공류 제외), 장안전통놀이체험공방, 포차맘미디어, 여성뉴시&캠핑(숙박-캠핑), 베이커리밤마을, 비비한복, 니리므의상실, 메리봉봉 공산성점, 청담, 성연당, 금디짬뽕, 아저씨커피, 커피쓰울(2만원이상 구입 시), 등대카페(빵류)
 - 할인(2%)**: 일등여행사(모두 하나투어 스탠다드상품 이상)
 - 할인**: 탑할인유통(7만원 이상 2천원), 고마스토리(1만원당 1천원)
 - 서비스 제공**: 우성칼국수, 새이학가든, 군자대한곰창, 명륜진사갈비, 착한낙지, 지글지글, 빙수당, 제비파스타, 보디가드에스공주3점, 메밀촌, 삼채가, 팔팔무쇠삼겹, 팔팔뚝집, 신아춘추, 새벽옛날통닭, 아미띠에(금홍동), 다비치허어링보청기(공주산성시장점), 공산성본가, 아늑네의밀가, 오리덕애, 고마나루1999, 천안당호두과자, 아이스크림에빠진날, 산장, 죽발신선생, 인물스튜디오, 까꿍돌상, 아이맘스튜디오, 판다치킨 본점, 피자스쿨, 고가네칼국수, 눈꽃나무, 석장리미더리, 아교라, 마당깊은집
 - 포인트 적립(2%)**: 과일나무

%} **할인쿠폰** **쏘카 할인** (대여요금 50% 할인 / 공주시 내 쏘카존 이용 시) - 온누리공주 쿠폰함 쿠폰번호 확인 ▶ 쏘카 내쿠폰 쿠폰번호 등록

아이에게는 창의력을
어른에게는 힐링을 전하는 색칠 시간

석장리에서 즐기는 공주의 봄



석장리 구석기축제를 제대로 즐긴 사람은 나야 나!



이벤트 1. 정성껏 색칠한 그림과 함께 축제에서의 즐거웠던 이야기를 짧게 들려주세요.

이벤트 2. 석장리 구석기축제에서 찍은 추억의 사진과 함께 가장 즐거웠던 시간은 언제였는지 들려주세요.

선정된 사연은 다음 호 '흥미진진 공주'에 게재되며, 마음을 담은 선물을 보내드립니다.

보내실 곳

dnc-hq04@naver.com

* 메일 본문에 성함, 연락처, 거주지역 (도시명), 사진, 사연을 함께 적어주세요.

응모 기한

5월 8일(금) 까지



공주말, 얼마나 알고 계신가요?
추억 속 공주말을 문제로 만나봅니다!

공주말 학력고사

해당 문제는 '공주말사전'(이결재 위음)에 수록된 내용을 바탕으로 구성되었습니다.

Q. 다음 중 속담 '핑새 울었다'의 뜻으로 알맞은 것은?

1. 소리를 지르며 화를 내다.
2. 쓸데없는 말을 늘어놓다.
3. 괴병을 부리다.
4. 모든 것이 틀렸다.

Q. 다음 중 '개비다'의 뜻으로 알맞은 것은?

1. 발래를 걷다.
2. 대수롭지 않게 넘기다.
3. 나무를 쪼개다.
4. 게으르게 행동하다.

Q. 내가 알고 있는 공주 사투리, 하나만 소개해 볼까요?

※ [예시] 매시럽다 - 저희 할머니가 즐겨 쓰시는 말이에요.
'탐스럽고 먹음직스러울 때' 이것 참 매시럽네~라고 하신답니다.

제출 기한 | 5월 8일(금)까지

☑ 상품 발송을 위해 성함, 연락처, 거주 지역(도시명)을 함께 적어주세요.



답안지 제출